

## **ANNEXES**

- ANNEXE I : TERMES DE REFERENCE DE L'ETUDE DE CATEGORISATION DES ZONES REGIONS PRODUCTRICES DE CACAO EN COTE D'IVOIRE**
- ANNEXE II : TABLEAU EXPLICATIF DES VARIABLES**
- ANNEXE III : RESULTATS DE L'ANALYSE PAR COMPOSANTES PRINCIPALES**
- ANNEXE IV : STATISTIQUES DESCRIPTIVES DES VARIABLES ANALYSEES PAR CATEGORIES DE DEPARTEMENTS**
- ANNEXE V : PRODUCTION COMMERCIALISEE DURANT LA CAMPAGNE 2002-2003**

## **ANNEXE I :**

### **TERMES DE REFERENCE DE L'ETUDE DE CATEGORISATION DES ZONES REGIONS PRODUCTRICES DE CACAO EN COTE D'IVOIRE**

#### **1. CONTEXTE**

La menace d'interdiction d'accès au marché américain pour le cacao ivoirien, en conséquence de la non-application au 1<sup>er</sup> juillet 2005 des dispositions du protocole Harkin – Engel du 19 septembre 2001, a été différée.

Avec l'appui des partenaires extérieurs (industrie du chocolat, BIT), les efforts déployés dans la gestion de ce dossier, notamment de la mise en œuvre du Projet Pilote Système de Suivi du Travail des Enfants dans la cacaoculture dans le département d'Oumé, ont permis de repositionner la Côte d'Ivoire dans les négociations. Le contact direct a été établi avec les partenaires clés, et la confiance mutuelle établie a permis d'aboutir à une compréhension commune de la certification comme étant celle du processus de production du cacao. La certification doit être comprise comme un système régulier, crédible et financièrement abordable d'évaluation de la situation du travail des enfants dans la cacaoculture, aux fins d'amélioration. Cela doit être fait en conformité avec les conventions de l'OIT, notamment la convention N° 182 de l'OIT, relative aux pires formes du travail des enfants.

En reconnaissance des efforts consentis, un nouvel engagement a été pris le premier juillet 2005, fixant l'échéance de mise en œuvre de la certification, sur 50 % de la zone cacaoyère, au 1<sup>er</sup> juillet 2008.

Dans le cadre du respect de l'engagement pris, l'extension du projet SSTE nécessite une étude diagnostique préalable de l'ensemble de la zone de production de cacao en Côte d'Ivoire. Le processus de préparation de ladite étude a été conjointement mené, d'une part par la Côte d'Ivoire, à travers la Côte d'Ivoire Cocoa Task Force (CI-CTF), et d'autre part par l'industrie du chocolat, qui a mobilisé des experts.

La phase pratique de réalisation de l'étude prévoit, comme convenu, la mobilisation d'une expertise homologuée par la CI-CTF. En outre, dans le cas de la Côte d'Ivoire, l'étude devra se dérouler dans un délai très court, en raison de la disponibilité préalable des données statistiques nécessaires à son exécution.

#### **2. OBJECTIF**

L'étude a pour but d'établir une catégorisation des régions productrices de cacao, en fonction de critères de similarités, eux-mêmes basés sur des variables liées à l'existence potentielle des pires formes de travail des enfants. En somme, le centre d'intérêt de l'étude demeure l'enfant dans la cacaoculture.

#### **3. CONTENU DE L'ETUDE**

L'étude souhaitée est une analyse basée sur des données secondaires disponibles. Il s'agit notamment des résultats du RGPH 1998, du RNA 1999 et de tout autre document susceptible de fournir des données statistiques liées au sujet.

De façon concrète, il s'agira :

- De convenir des variables d'analyse (production, mode de faire valoir, niveau de vie, etc.) ;
- Etablir la typologie (clustering) des zones de production
- Déterminer les similarités en fonction des variables convenues ;

Sur cette base, des méthodes d'échantillonnage statistique permettant de déterminer façon représentative les zones précises d'intervention devront être proposées.

#### **4. ORGANISATION, TACHES A ACCOMPLIR ET CALENDRIER D'EXECUTION**

La prestation attendue s'effectuera sous la supervision scientifique de la CI-CTF et comme indiqué dans le tableau suivant :

<b>TACHES</b>	<b>PERIODES DE REALISATION</b>	<b>PRODUITS ATTENDUS</b>
1. Réalisation de l'étude	du 26 au 29 juin 2006	Rapport d'experts
2. Présentation du rapport d'experts à la CI CTF pour pré validation, puis intégration des observations faites	du 30 juin au 02 juillet 2006	Rapport CI-CTF - experts
3. Présentation du rapport CI-CTF - experts en atelier pour validation	05 juillet 2006	Rapport général d'atelier
4. Finalisation	du 06 au 07 juillet 2006	Rapport final

#### **5. NIVEAU ET PROFIL DE L'EXPERTISE REQUISE POUR LA REALISATION DE L'ETUDE**

L'étude devra être réalisée par une équipe d'experts de haut niveau, possédant des compétences et une expérience significative en matière de :

- cacaoiculture (économie, recherche, pratiques culturelles) ;
- statistique ;
- sociologie.

#### **6. OBLIGATIONS DES EXPERTS**

Les experts s'astreindront au respect scrupuleux des règles de confidentialités, en ce qui concerne aussi bien les données de base nécessaire à la réalisation de l'étude que les résultats d'études tels que présentés dans les différents rapports.

Les experts reconnaissent la propriété exclusive de la CI-CTF quant au rapport final à produire.

#### **7. OBLIGATIONS DE LA CI CTF**

La CI CTF fournira à l'équipe d'experts :

- La documentation de base nécessaire ;
- Des locaux fonctionnels pendant toute la durée de l'étude.

Cependant, tout apport documentaire supplémentaire de la part de l'équipe d'experts serait très apprécié.

#### **8. CONDITIONS DE PAIEMENT**

Le paiement de l'étude sera effectué en trois tranches :

- Première tranche équivalent à 50 % du montant total à la remise du rapport d'experts ;
- Deuxième tranche équivalent à 25 % du montant à la remise du rapport CI-CTF – Experts ;
- Troisième tranche à la remise du rapport final.

## ANNEXE II :

### TABLEAU EXPLICATIF DES VARIABLES

	Variable	Explication
Déterminants sociaux	Proportion d'autochtones dans la population agricole ( <b>autoch</b> )	La combinaison des variables autoch, alloch et noniv informe sur le composition de la population par origine de la population agricole
	Proportion d'allochtones dans la population agricole ( <b>alloch</b> )	
	Proportion des « non ivoiriens » (étrangers) dans la population agricole ( <b>noniv</b> )	
	Proportion d'habitats construits en briques ciments en milieu rural ( <b>typhab</b> )	La variable typhab permet d'apprécier le niveau de revenu des populations.
	Proportion de population agricole masculine de moins de 15 ans dans la population agricole ( <b>pop15m</b> )	Les variables pop15m et pop15f donnent des indications sur la population infantile. Cette tranche de la population est très importante pour l'étude
	Proportion de population agricole féminine de moins de 15 ans dans la population agricole ( <b>pop15f</b> )	
Capital humain	Nombre total d'infrastructures éducatives (écoles, collèges, lycées, universités) ( <i>infed</i> )	La variable infed définit le niveau d'éducation.
	Indice de pauvreté : proportion de la population totale vivant en dessous du seuil de pauvreté ( <i>indpauv</i> )	La variable indpauv donne le niveau de revenu des populations. La variable (typhab) a permis de prendre en compte cette information
	Population totale ( <b>poptot</b> )	La variable poptot exprime l'importance démographique d'un département par rapport aux autres
	Proportion de la population agricole analphabète dans la population agricole ( <b>nivedu0</b> )	Les variables nivedu0, nivedu1, nivedu2 donnent le niveau d'instruction de la population agricole
	Proportion de la population agricole ayant suivi des cours d'alphabétisation fonctionnelle et celle ayant le niveau du primaire dans la population agricole ( <b>nivedu1</b> )	
	Proportion de la population agricole ayant le niveau secondaire et supérieur dans la population agricole ( <b>nivedu2</b> )	
	Proportion de la population rurale dans la population totale ( <i>poprur</i> )	La variable poprur détermine le degré d'urbanisation du département. Cette information a été prise en compte à travers la variable paragri

	Variable	Explication
Capital économique	Production annuelle de cacao commercialisée ( <b>product</b> )	Les variables product et superf définissent l'importance de chaque département producteur par rapport à l'ensemble des départements producteurs
	Proportion de la superficie agricole occupée par la cacaoculture dans la surface agricole ( <b>superf</b> )	
	Proportion de la population exerçant dans l'agriculture industrielle et vivrière dans la population exerçant une activité économique ( <b>paragri</b> )	La variable paragri définit l'importance de l'agriculture dans l'économie du département
	Proportion des jeunes plantations de cacao (0 à 5 ans) dans la superficie totale en cacaoculture ( <b>jeunpl</b> )	Les variables jaunpl et nproco caractérisent le niveau de production de cacao dans le département
	Proportion de cacaoculteurs dans la population agricole totale ( <b>nproco</b> )	
	Taux de croissance économique : variation relative du PIB sur deux années consécutives ( <i>txcrois</i> )	La variable txcrois mesure le degré de croissance et de développement du département. Cette variable a été prise en compte à travers la variable product
	Revenu agricole ( <i>revagri</i> )	La variable (typhab) a permis de prendre en compte cette information
	Revenus annexes ( <i>revan</i> )	

**N.B. :** les variables dont les codes sont en gras sont celles qui ont été analysées dans la présente étude

### ANNEXE III :

#### RESULTATS DE L'ANALYSE PAR COMPOSANTES PRINCIPALES

##### STATISTIQUES SIMPLES

Variable	Observations	Obs. Avec données manquantes	Obs. sans données manquantes	Minimum	Maximum	Moyenne	Ecart-type
produit	51	0	51	12,000	152,315,000	26505,451	37593,009
paragri	51	0	51	0,124	0,504	0,381	0,097
pop15m	51	0	51	0,380	0,529	0,459	0,034
pop15f	51	0	51	0,350	0,491	0,420	0,032
nivedu0	51	0	51	0,205	0,628	0,404	0,090
nivedu1	51	0	51	0,129	0,481	0,327	0,068
nivedu2	51	0	51	0,015	0,166	0,067	0,034
autoch	51	0	51	0,121	0,925	0,593	0,253
alloch	51	0	51	0,032	0,743	0,242	0,177
noniv	51	0	51	0,013	0,443	0,165	0,119
jeunpl	51	0	51	0,000	0,010	0,000	0,001
nbproco	51	0	51	0,001	1,001	0,152	0,176
superf	51	0	51	0,000	0,818	0,368	0,277
poptot	51	0	51	50592,000	3125890,000	271963,373	430273,056
typhab	51	0	51	0,000	0,701	0,268	0,192

## MATRICE DE CORRELATION (PEARSON)

Variables	produit	Paragri	Pop15m	pop15f	nivedu0	nivedu1	nivedu2	autoch	alloch	noniv	jeunpl	nbproco	superf	poptot	typhad
produit	<b>1</b>														
paragri	0,092	<b>1</b>													
pop15m	-0,200	-0,033	<b>1</b>												
pop15f	<b>0,411</b>	-0,074	0,252	<b>1</b>											
nivedu0	-0,060	<b>0,366</b>	<b>0,344</b>	-0,100	<b>1</b>										
nivedu1	0,045	<b>-0,287</b>	<b>-0,366</b>	0,033	<b>-0,960</b>	<b>1</b>									
nivedu2	-0,123	<b>-0,404</b>	<b>-0,474</b>	-0,121	<b>-0,861</b>	<b>0,813</b>	<b>1</b>								
autoch	<b>-0,698</b>	-0,070	0,230	<b>-0,580</b>	0,250	-0,180	-0,114	<b>1</b>							
alloch	<b>0,686</b>	0,083	-0,149	<b>0,597</b>	-0,144	0,065	0,034	<b>-0,904</b>	<b>1</b>						
noniv	<b>0,458</b>	0,025	-0,266	<b>0,342</b>	<b>-0,315</b>	<b>0,285</b>	0,192	<b>-0,774</b>	<b>0,430</b>	<b>1</b>					
jeunpl	0,211	0,064	0,146	<b>0,326</b>	-0,046	0,033	-0,134	<b>-0,346</b>	<b>0,380</b>	0,169	<b>1</b>				
nbproco	<b>0,851</b>	0,114	-0,236	<b>0,360</b>	-0,168	0,172	-0,056	<b>-0,564</b>	<b>0,591</b>	<b>0,317</b>	0,245	<b>1</b>			
superf	<b>0,625</b>	0,252	-0,236	<b>0,280</b>	-0,237	0,234	-0,024	<b>-0,663</b>	<b>0,578</b>	<b>0,545</b>	<b>0,333</b>	<b>0,678</b>	<b>1</b>		
poptot	0,131	-0,108	-0,267	-0,032	<b>-0,298</b>	<b>0,318</b>	<b>0,344</b>	-0,119	0,145	0,037	-0,017	0,129	-0,020	<b>1</b>	
typhab	<b>-0,428</b>	-0,224	0,093	-0,193	-0,259	<b>0,309</b>	<b>0,324</b>	<b>0,297</b>	<b>-0,361</b>	-0,093	-0,171	<b>-0,392</b>	<b>-0,336</b>	0,196	<b>1</b>

## TEST DE SPHERICITE DE BARTLETT

Khi <sup>2</sup> (Valeur observée)	-Inf
Khi <sup>2</sup> (Valeur critique)	129,918
DDL	105
p-value	
Alpha	0,05

### Interprétation du test

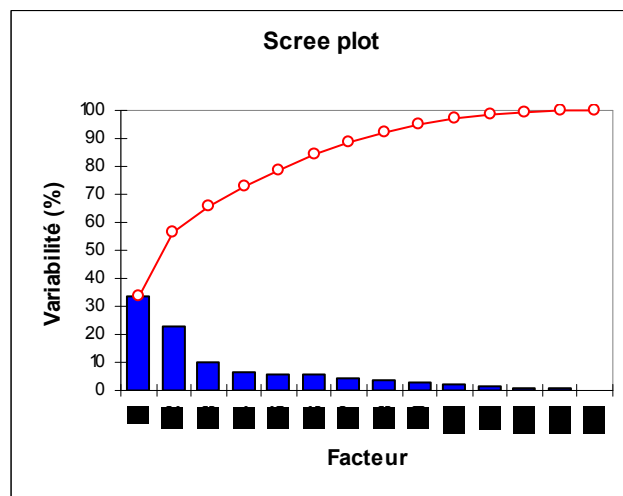
- H0 : Il n'y a pas de corrélation significative entre les variables.
- Ha : Au moins l'une des corrélations entre les variables est significative.

Etant donné que la p-value calculée est inférieure au niveau de signification  $\alpha=0,05$ , on doit rejeter l'hypothèse nulle  $H_0$ , et retenir l'hypothèse alternative  $H_a$ .

Le risque de rejeter l'hypothèse nulle  $H_0$  alors qu'elle est vraie est inférieur à 0,01%.

## VALEURS PROPRES

	F1	F2	F3	F4	F5	F6	F7	F8	F9	F10	F11	F12	F13	F14
Valeur propre	5,010	3,449	1,447	0,989	0,882	0,837	0,677	0,543	0,400	0,317	0,245	0,101	0,079	0,024
Variabilité (%)	33,397	22,996	9,649	6,597	5,878	5,577	4,512	3,620	2,669	2,113	1,634	0,672	0,527	0,158
% cumulé	33,397	56,393	66,042	72,639	78,517	84,093	88,606	92,226	94,896	97,008	98,642	99,315	99,842	100,000



## VECTEURS PROPRES

	F1	F2	F3	F4	F5	F6	F7	F8	F9	F10	F11	F12	F13	F14
produit	-0,367	-0,130	-0,129	0,259	-0,142	-0,075	0,254	-0,200	0,049	0,080	-0,415	-0,524	0,422	-0,013
paragri	-0,031	-0,256	-0,386	-0,298	0,518	0,237	0,174	0,513	0,001	0,100	-0,244	0,020	0,079	-0,044
pop15m	0,142	-0,234	0,560	0,020	0,089	-0,047	0,391	0,074	-0,365	-0,460	-0,277	0,124	0,044	0,060
pop15f	-0,252	-0,119	0,505	0,103	-0,133	0,125	0,076	0,437	0,002	0,528	0,324	0,009	0,205	0,036
nivedu0	0,168	-0,463	-0,106	0,124	-0,027	0,205	-0,093	-0,198	0,113	0,043	0,062	0,123	0,101	0,772
nivedu1	-0,149	0,463	0,045	-0,139	0,118	-0,208	0,190	0,166	-0,121	0,080	-0,059	-0,336	-0,378	0,584
nivedu2	-0,071	0,498	-0,012	-0,044	-0,070	-0,041	-0,180	0,192	0,091	-0,156	-0,231	0,416	0,599	0,225
autoch	0,412	0,034	-0,092	0,071	0,074	-0,314	0,167	0,004	-0,091	0,211	0,097	-0,033	0,193	-0,012
alloch	-0,379	-0,094	0,112	0,164	0,000	0,135	-0,219	0,229	0,403	-0,426	-0,030	-0,060	-0,231	0,018
noniv	-0,309	0,068	0,028	-0,393	-0,155	0,463	-0,028	-0,348	-0,406	0,185	-0,161	0,159	-0,067	-0,001
jeunpl	-0,178	-0,113	0,339	-0,123	0,611	-0,338	-0,422	-0,311	0,061	0,190	-0,128	0,005	0,079	-0,002
nbproco	-0,351	-0,082	-0,170	0,237	-0,010	-0,332	0,386	-0,097	0,115	0,198	-0,117	0,614	-0,271	-0,006
superf	-0,356	-0,062	-0,153	-0,273	0,143	-0,155	0,246	-0,143	-0,088	-0,346	0,657	-0,027	0,288	0,049
poptot	-0,078	0,231	-0,114	0,681	0,413	0,314	-0,065	-0,039	-0,402	-0,037	0,160	0,026	0,009	-0,014
typhab	0,168	0,283	0,227	-0,040	0,269	0,393	0,449	-0,308	0,554	0,058	0,043	0,001	0,041	-0,043

## COORDONNEES DES VARIABLES

	F1	F2	F3	F4	F5	F6	F7	F8	F9	F10	F11	F12	F13	F14
produit	-0,822	-0,242	-0,155	0,257	-0,134	-0,068	0,209	-0,147	0,031	0,045	-0,206	-0,166	0,119	-0,002
paragri	-0,070	-0,476	-0,464	-0,296	0,486	0,217	0,143	0,378	0,000	0,056	-0,121	0,006	0,022	-0,007
pop15m	0,317	-0,435	0,673	0,020	0,084	-0,043	0,322	0,055	-0,231	-0,259	-0,137	0,039	0,013	0,009
pop15f	-0,564	-0,220	0,607	0,102	-0,125	0,114	0,063	0,322	0,001	0,297	0,160	0,003	0,058	0,005
nivedu0	0,376	-0,861	-0,127	0,124	-0,025	0,188	-0,076	-0,146	0,072	0,024	0,031	0,039	0,028	0,119
nivedu1	-0,333	0,860	0,054	-0,138	0,111	-0,191	0,156	0,123	-0,077	0,045	-0,029	-0,107	-0,106	0,090
nivedu2	-0,158	0,924	-0,014	-0,044	-0,065	-0,037	-0,148	0,141	0,057	-0,088	-0,115	0,132	0,169	0,035
autoch	0,922	0,063	-0,110	0,070	0,069	-0,287	0,137	0,003	-0,057	0,119	0,048	-0,010	0,054	-0,002
alloch	-0,849	-0,175	0,135	0,163	0,000	0,124	-0,180	0,169	0,255	-0,240	-0,015	-0,019	-0,065	0,003
noniv	-0,691	0,125	0,033	-0,391	-0,146	0,423	-0,023	-0,256	-0,257	0,104	-0,080	0,050	-0,019	0,000
jeunpl	-0,399	-0,209	0,407	-0,122	0,574	-0,309	-0,347	-0,229	0,039	0,107	-0,063	0,002	0,022	0,000
nbproco	-0,785	-0,153	-0,205	0,236	-0,009	-0,304	0,317	-0,072	0,073	0,111	-0,058	0,195	-0,076	-0,001
superf	-0,797	-0,114	-0,185	-0,272	0,135	-0,141	0,202	-0,105	-0,055	-0,195	0,325	-0,008	0,081	0,007
poptot	-0,175	0,429	-0,137	0,677	0,387	0,288	-0,054	-0,029	-0,254	-0,021	0,079	0,008	0,003	-0,002
typhab	0,377	0,526	0,273	-0,039	0,253	0,360	0,369	-0,227	0,350	0,033	0,021	0,000	0,011	-0,007

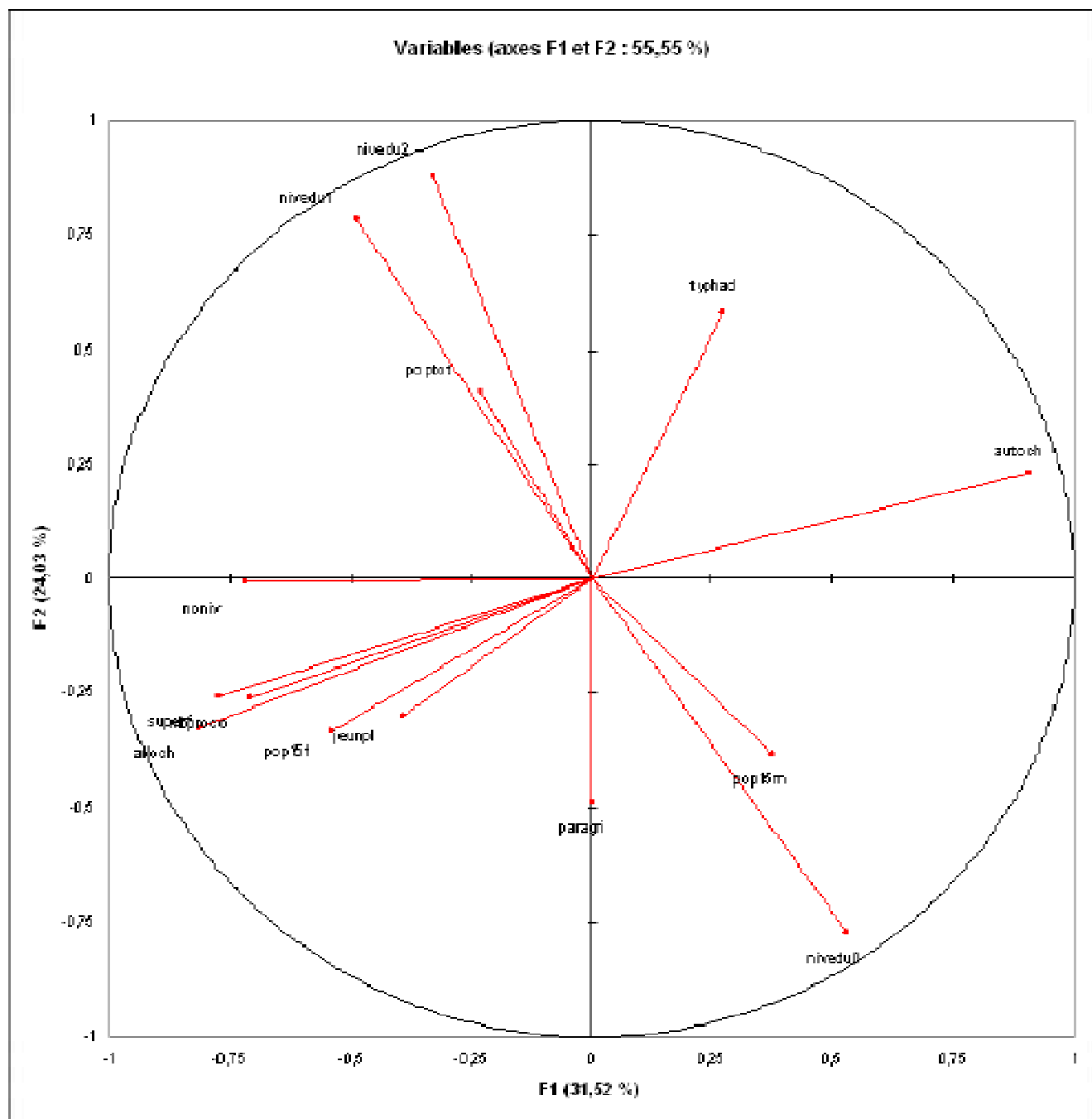
## CORRELATIONS ENTRE LES VARIABLES ET LES FACTEURS

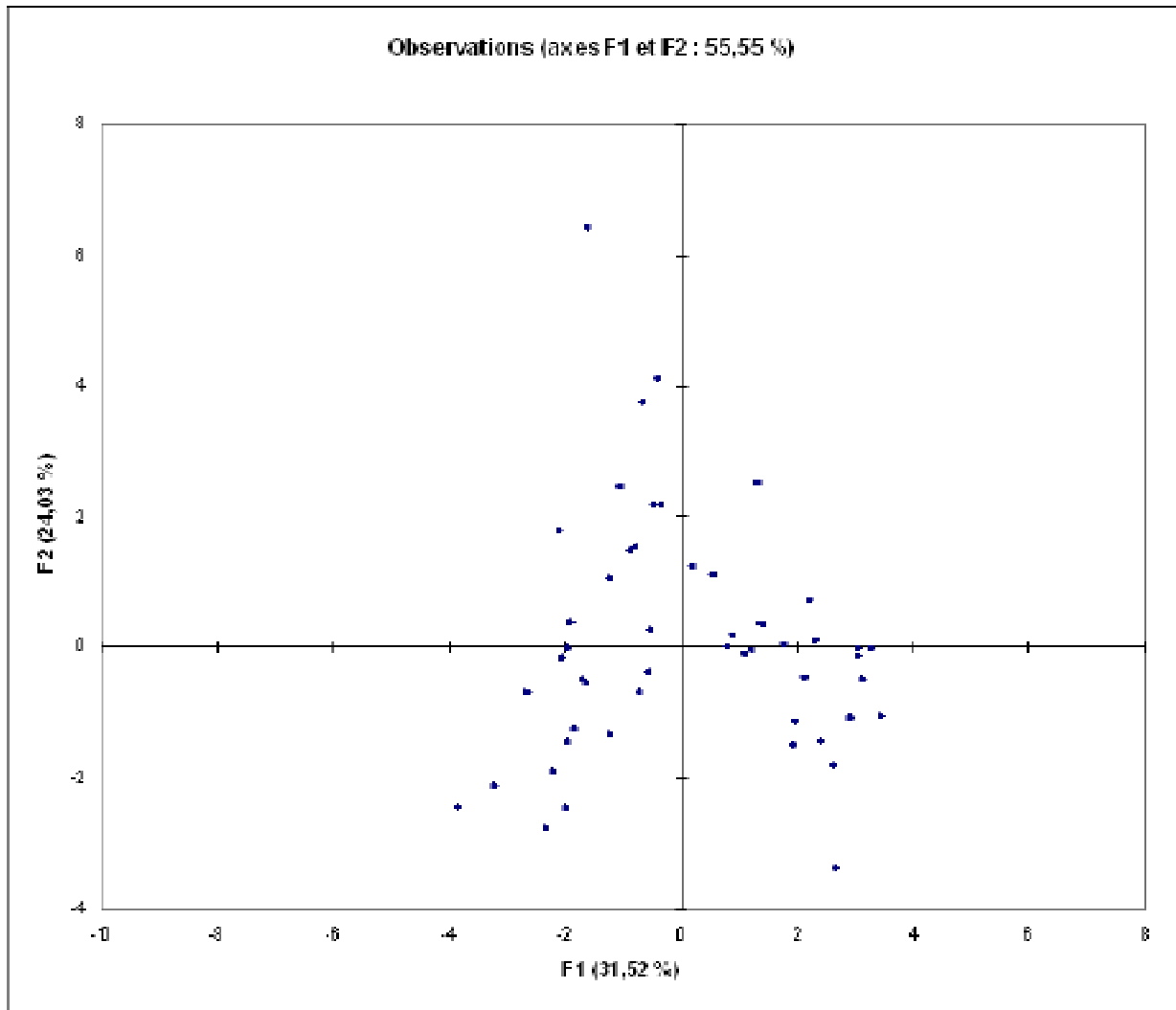
	F1	F2	F3	F4	F5	F6	F7	F8	F9	F10	F11	F12	F13	F14
produit	-0,822	-0,242	-0,155	0,257	-0,134	-0,068	0,209	-0,147	0,031	0,045	-0,206	-0,166	0,119	-0,002
paragri	-0,070	-0,476	-0,464	-0,296	0,486	0,217	0,143	0,378	0,000	0,056	-0,121	0,006	0,022	-0,007
pop15m	0,317	-0,435	0,673	0,020	0,084	-0,043	0,322	0,055	-0,231	-0,259	-0,137	0,039	0,013	0,009
pop15f	-0,564	-0,220	0,607	0,102	-0,125	0,114	0,063	0,322	0,001	0,297	0,160	0,003	0,058	0,005
nivedu0	0,376	-0,861	-0,127	0,124	-0,025	0,188	-0,076	-0,146	0,072	0,024	0,031	0,039	0,028	0,119
nivedu1	-0,333	0,860	0,054	-0,138	0,111	-0,191	0,156	0,123	-0,077	0,045	-0,029	-0,107	-0,106	0,090
nivedu2	-0,158	0,924	-0,014	-0,044	-0,065	-0,037	-0,148	0,141	0,057	-0,088	-0,115	0,132	0,169	0,035
autoch	0,922	0,063	-0,110	0,070	0,069	-0,287	0,137	0,003	-0,057	0,119	0,048	-0,010	0,054	-0,002
alloch	-0,849	-0,175	0,135	0,163	0,000	0,124	-0,180	0,169	0,255	-0,240	-0,015	-0,019	-0,065	0,003
noniv	-0,691	0,125	0,033	-0,391	-0,146	0,423	-0,023	-0,256	-0,257	0,104	-0,080	0,050	-0,019	0,000
jeunpl	-0,399	-0,209	0,407	-0,122	0,574	-0,309	-0,347	-0,229	0,039	0,107	-0,063	0,002	0,022	0,000
nbproco	-0,785	-0,153	-0,205	0,236	-0,009	-0,304	0,317	-0,072	0,073	0,111	-0,058	0,195	-0,076	-0,001
superf	-0,797	-0,114	-0,185	-0,272	0,135	-0,141	0,202	-0,105	-0,055	-0,195	0,325	-0,008	0,081	0,007
poptot	-0,175	0,429	-0,137	0,677	0,387	0,288	-0,054	-0,029	-0,254	-0,021	0,079	0,008	0,003	-0,002
typhab	0,377	0,526	0,273	-0,039	0,253	0,360	0,369	-0,227	0,350	0,033	0,021	0,000	0,011	-0,007

**COSINUS CARRES DES VARIABLES :**

	F1	F2	F3	F4	F5	F6	F7	F8	F9	F10	F11	F12	F13	F14
produit	0,676	0,058	0,024	0,066	0,018	0,005	0,044	0,022	0,001	0,002	0,042	0,028	0,014	0,000
paragri	0,005	0,227	0,215	0,088	0,236	0,047	0,021	0,143	0,000	0,003	0,015	0,000	0,000	0,000
pop15m	0,100	0,189	0,453	0,000	0,007	0,002	0,104	0,003	0,053	0,067	0,019	0,002	0,000	0,000
pop15f	0,319	0,049	0,369	0,010	0,016	0,013	0,004	0,104	0,000	0,088	0,026	0,000	0,003	0,000
nivedu0	0,142	0,741	0,016	0,015	0,001	0,035	0,006	0,021	0,005	0,001	0,001	0,002	0,001	0,014
nivedu1	0,111	0,740	0,003	0,019	0,012	0,036	0,024	0,015	0,006	0,002	0,001	0,011	0,011	0,008
nivedu2	0,025	0,854	0,000	0,002	0,004	0,001	0,022	0,020	0,003	0,008	0,013	0,017	0,028	0,001
autoch	0,850	0,004	0,012	0,005	0,005	0,082	0,019	0,000	0,003	0,014	0,002	0,000	0,003	0,000
alloch	0,721	0,031	0,018	0,027	0,000	0,015	0,032	0,029	0,065	0,058	0,000	0,000	0,004	0,000
noniv	0,478	0,016	0,001	0,153	0,021	0,179	0,001	0,066	0,066	0,011	0,006	0,003	0,000	0,000
jeunpl	0,159	0,044	0,166	0,015	0,329	0,096	0,121	0,053	0,001	0,011	0,004	0,000	0,000	0,000
nbproco	0,616	0,023	0,042	0,055	0,000	0,092	0,101	0,005	0,005	0,012	0,003	0,038	0,006	0,000
superf	0,635	0,013	0,034	0,074	0,018	0,020	0,041	0,011	0,003	0,038	0,106	0,000	0,007	0,000
poptot	0,031	0,184	0,019	0,458	0,150	0,083	0,003	0,001	0,065	0,000	0,006	0,000	0,000	0,000
typhad	0,142	0,277	0,074	0,002	0,064	0,129	0,136	0,051	0,123	0,001	0,000	0,000	0,000	0,000

## RESULTATS DE L'ACP SANS LA PRISE EN COMPTE DE LA VARIABLE "PRODUCTION"





En prenant en compte la variable « production », le plan factoriel 1 explique 56,39 % de la variance de l'ensemble des données recueillies. Ce même plan factoriel explique 55,55 % de la variance lorsqu'on ne tient pas compte de la variable production ». La perte d'information n'est alors que de 0,84 %totale.

## ANNEXE IV :

### STATISTIQUES DESCRIPTIVES DES VARIBALES ANALYSEES PAR CATEGORIES DE DEPARTEMENTS

	Catégories					
	Catégorie 1		Catégorie 2		Catégorie 3	
	Total	%	Total	%	Total	%
Nombre d'habitants	2031161	29,3%	1747861	25,2%	3163203	45,6%
Part de l'agriculture dans l'économie	788057	29,4%	619149	23,1%	1270650	47,5%
Nombre d'analphabète	966038	35,2%	497133	18,1%	1277530	46,6%
Nombre de scolarisés niveau Primaire et coranique	565400	24,3%	737981	31,7%	1022676	44,0%
Nombre de scolarisés niveau secondaire et supérieur	90156	19,1%	199447	42,2%	182630	38,7%
Nombre d'autochtones	1672933	45,5%	1075956	29,3%	926090	25,2%
Nombre d'allochtones	233697	11,5%	358899	17,7%	1432546	70,7%
Nombre de non ivoiriens	124531	10,0%	313006	25,2%	804567	64,8%
Nombre de cacaoculteurs	61523	12,5%	100116	20,4%	329148	67,1%

**ANNEXE V :**

**PRODUCTION COMMERCIALISEE DURANT LA CAMPAGNE 2002-2003**

Départements	Productions (1 000 tonnes) 2002/2003	Superficie (ha)	Départements	Productions (1 000 tonnes) 2002/2003	Superficie (ha)
Abengourou	63 021	31 677	Divo	91 782	195 330
Agnibilékrou	23 613	11 869	Duékoué	59 067	50 794
Abidjan	2 616	11 151	Gagnoa	81 183	39 940
Jacqueville	414	1 764	Grand Lahou	6 918	40 407
Alépé	9 548	40 694	Guiglo	76 205	39 372
Dabou	7 976	33 994	Issia	87 779	40 090
Aboisso	23 627	40 763	Lakota	32 995	89 622
Adiaké	6 275	10 826	Man	11 096	38 316
Grand Bassam	2 229	3 846	M'Bahiakro	315	801
Yamoussoukro	5 863	11 780	Oumé	48 540	33 073
Bouaké	174	349	Sakassou	73	470
Dabakala	46	93	San Pedro	101 853	103 399
Tiébissou	862	1 733	Sassandra	21 203	57 677
Daoukro	6 818	9 191	Séguéla	273	2 085
Bocanda	1 032	1 392	Mankono	12	91
Adzopé	26 511	133 177	Touba	162	1 241
Agboville	12 852	83 545	Sinfra	47 436	19 289
Bangolo	8 854	35 483	Soubré	152 315	236 577
Béoumi	76	334	Tabou	10 550	28 859
Biankouma	326	10 049	Tanda	6 258	35 492
Bondoukou	3 078	10 540	Tiassalé	15 615	65 102
Bongouanou	13 480	32 972	Toulépleu	541	7 996
Bouaflé	26 962	30 767	Toumodi	3 944	22 139
Daloa	129 596	50 793	Vavoua	98 966	26 893
Danané	18 419	54 997	Zuénoula	1 897	5 963
Dimbokro	301	399			

Source : Données de commercialisation de la BCC / Résultats RNA 2001